

PROSPECTUS

DOLFJE WEERWOLFJE

AANBOD

Voor particuliere belastingplichtigen in Nederland:

- **INVESTEREN IN HET FONDS VOOR GEMENE REKENING
DOLFJE WEERWOLFJE FILMFONDS**



Het Dolfje Weerwolfje Filmfonds voor gemene rekening Dolfje Weerwolfje Filmfonds is voor het aanbieden van de participaties aan het publiek en/of de toelating van de participaties tot de handel op de Nederlandse markt niet vergunningplichtig ingevolge de wet. Het Dolfje Weerwolfje Filmfonds staat niet onder toezicht van de Autoriteit Financiële Markten.

In dit prospectus gepresenteerde teksten, informatie en format zijn het intellectueel eigendom van het Dolfje Weerwolfje Filmfonds en haar licentiegevers. Het is derden niet toegestaan om zonder voorafgaande toestemming van de rechthebbenden teksten, informatie of format openbaar te maken of te vereenvoudigen.

1. SAMENVATTING

- Dit prospectus is vastgesteld op 13 januari 2011 en openbaar gemaakt op 14 januari 2011. De uitgevende instelling van het prospectus is Dolfje Weerwolfje Filmfonds.
- Het Dolfje Weerwolfje Filmfonds heeft de rechten verworven om op basis van het scenario 'Dolfje Weerwolfje' van Tamara Bos en naar de originele boeken van Paul van Loon een speelfilm te realiseren.
- Het Dolfje Weerwolfje Filmfonds kwalificeert als een besloten fonds voor gemene rekening. Als gevolg hiervan zal het Dolfje Weerwolfje Filmfonds fiscaal als transparant worden aangemerkt. Het Dolfje Weerwolfje Filmfonds is niet zelfstandig belastingplichtig. De resultaten van het Dolfje Weerwolfje Filmfonds worden rechtstreeks toegerekend aan de participanten naar rato van ieders kapitaaldeelname. Een participant is een natuurlijke persoon of een rechtspersoon die participeert in een onderneming. Dit heeft tot gevolg dat een participant (natuurlijk persoon) wordt belast in box I.
- Het Dolfje Weerwolfje Filmfonds is een maatschap naar Nederlands recht. De maatschap is een zogeheten personen-vennootschap; zij is een samenwerking tussen (rechts)personen vastgelegd in een overeenkomst (in dit geval genoemd de fondsvoorwaarden) en naar huidig recht heeft zij geen rechtspersoonlijkheid. De leden van een maatschap worden, enigszins verwarrend, gewoonlijk vennoten genoemd. Het fonds kent één vennoot (de zogeheten *Managing Partner*) die met uitsluiting van alle andere vennoten is belast met het beheer en bestuur van de maatschap.
- Toetreden tot het Dolfje Weerwolfje Filmfonds is mogelijk voor natuurlijke personen, maar ook voor rechtspersonen. Dit prospectus is gericht op natuurlijke personen. Voor rechtspersonen zijn niet dezelfde fiscale (aftrek)mogelijkheden beschikbaar als voor natuurlijke personen, hetgeen een effect heeft op het te verwachten rendement van de participatie. Geïnteresseerde rechtspersonen die een grote deelname wensen kunnen additionele promotionele afspraken met het Dolfje Weerwolfje Filmfonds maken.
- Participaties zijn verhandelbare effecten en kunnen onder bepaalde voorwaarden worden overgedragen aan derden. (Voor deze voorwaarden wordt u verwezen naar de Dolfje Weerwolfje Filmfondsvoorwaarden, opgenomen in paragraaf 15 van dit prospectus.)
- Participaties zijn af te nemen vanaf 14 januari 2011 tot de nagestreefde sluitingsdatum 15 februari 2011.
- De participaties zijn aftrekbaar in het fiscale jaar 2011.
- Investering EUR 4.000,- per participatie.
- Inschrijving mogelijk voor ten hoogste 250 participaties.
- Het Dolfje Weerwolfje Filmfonds verwacht EUR 1.000.000,- aan opbrengsten uit emissie. Dit bedrag zal worden besteed aan de voortbrengingskosten van de voorgenomen filmproductie .
- Het totale budget van de film bedraagt EUR 3.830.383,-. Van dit bedrag zal EUR 1.000.000,- door de participanten worden ingebracht. Het overige kapitaal zal door de Managing partner als kapitaal worden ingebracht.

- Uw rendement bestaat uit een combinatie van belastingbesparing en een aandeel in de verwachte opbrengsten van de film.
- Het rendement voor de participant is afhankelijk van het succes van de film. In de paragraaf Rendement (paragraaf 10) zijn de rendementsverwachtingen weergegeven in zes realistische scenario's (low tot very high). Per scenario kunt u het verwachte rendement vergelijken met 40 films van de laatste jaren. Uiteraard is het uiteindelijke rendement mede sterk afhankelijk van het genre en de marktomstandigheden op het moment van uitbreng.
- Verwacht rendement in een medium scenario 10% (nominaal, bij een inkomstenbelastingtarief 52% en 1,2% vermogensrendementsheffing). Wanneer belastingbesparing gerealiseerd kan worden kort na participatie kan het rendement (op IRR basis) aanzienlijk toenemen.
- Looptijd van het Dolfje Weerwolfje Filmfonds naar verwachting 18 maanden na première.
- Afstemming met de Belastingdienst over de in dit prospectus opgenomen structuur.
- Behalve de kans op een gunstig financieel rendement wordt de participant intensief bij de totstandkoming van de film betrokken. Zo krijgt elke participant een uitnodiging voor de première en een DVD. De naam van elke participant staat op de aftiteling en hij/zij wordt uitgenodigd voor een professioneel georganiseerde bijeenkomst op de filmset. Ook is er de mogelijkheid om te figureren in de film.
- Aan deze participatie en het produceren van een film zijn risico's verbonden (U wordt uitdrukkelijk verzocht kennis te nemen van paragraaf 11 van dit prospectus).
- Ter afdekking van de risico's zijn maatregelen genomen.
- De productie van de film is afgedekt door een Completion Bond.
- In het productiebudget is een bedrag opgenomen onder de noemer *overhead* waaruit de bedrijfskosten van het Dolfje Weerwolfje Filmfonds worden betaald. Behalve de productie van de Film zijn er geen te verwachten exploitatiekosten. De exploitatiekosten immers worden betaald door de filmdistributeur. De opbrengsten die de film genereert, worden transparant verdeeld conform artikel 10.5 van de fondsvoorwaarden.
- In navolging van de gedragscode die tot en met 2007 gold voor Film-CV's worden de belangen van de participanten bewaakt door de Stichting Administratiekantoor Filminvesteringen. Deze onafhankelijke stichting behartigt voor verschillende films de belangen van participanten. Zij doet de incasso van uw inleg en geeft deze pas vrij nadat een Completion Bond van kracht is geworden. Tevens int zij de filmopbrengsten rechtstreeks bij de distributeur als Collection agent ten behoeve van het Dolfje Weerwolfje Filmfonds.
- Het Dolfje Weerwolfje Filmfonds raadt u nadrukkelijk aan om, voordat u besluit om deel te nemen, behalve deze samenvatting ook de rest van het prospectus te bestuderen.
- Het Dolfje Weerwolfje Filmfonds is voor het in dit prospectus vervatte aanbod aan het publiek en/of de toelating van de participaties tot de handel op de Nederlandse markt niet vergunningplichtig ingevolge de wet en staan niet onder toezicht van de Autoriteit Financiële Markten.

2. VOORWOORD

Bouw mee aan cultureel erfgoed

Films zijn cultureel erfgoed, alleen daarom is het al leuk om als investeerder betrokken te zijn bij het maken en lanceren van een film. Maar ook blijkt een participatie in een filmproject steeds lucratiever te zijn. Vooral als gebruik gemaakt wordt van de fiscale mogelijkheden.

Vorig jaar is er een tijdelijke wet aangenomen die in de volksmond de Crisismaatregel heet, dit is bedoeld om de economie een 'boost' te geven, deze is slechts tot 2012 van kracht. Kort gezegd komt het erop neer dat het mogelijk is om bedrijfsmiddelen willekeurig af te schrijven. Een faciliteit die we allemaal kennen uit de voormalige film-CV regeling. Onlangs heeft de Belastingdienst de film ook als een bedrijfsmiddel aangewezen dat hiervoor in aanmerking komt. Daarnaast is het mogelijk om de afschrijving toe te wijzen aan participanten tot een maximum van het dubbele van hun inleg. Hetgeen betekent dat bij een belastingtarief van 52% uw risico op verlies van inleg grotendeels wordt beperkt (na verrekening van de mkb-vrijstelling) terwijl de film nog in exploitatie moet.... Door voorts gebruik te maken van de stakingsvrijstelling nadat de film verkocht is, ontstaat er een unieke maar wel eenmalige zeer aantrekkelijke kans om in film te investeren.

Extra's voor participanten

Door de selecte groep participanten is het ook mogelijk om u als participant extra te betrekken bij het gehele (maak)proces. Zo ontvangt u een uitnodiging voor de première, uw naam komt op de aftiteling, u ontvangt de DVD en diverse nieuwsbrieven. Daarnaast worden er professioneel georganiseerde bijeenkomsten voor de participanten op de filmset georganiseerd en krijgt u de gelegenheid te figureren in de film.

Verder leest u in dit prospectus hoe de participanten in hun investering beschermd worden, maar uiteraard ook het verhaal over de film zelf, want daar is het allemaal om begonnen.

3. INHOUDSOPGAVE

- 1) SAMENVATTING
- 2) VOORWOORD
- 3) INHOUDSOPGAVE
- 4) DE FILM & ZIJN MAKERS
- 5) BEGRIPPEN
- 6) AGENDA IN HET KORT
- 7) DE FINANCIERING
- 8) JURIDISCHE STRUCTUUR
- 9) FISCAAL
- 10) RENDEMENT
- 11) RISICO'S
- 12) UITGIFTE EN VERKRIJGBAARHEID PROSPECTUS
- 13) BETROKKEN PARTIJEN

BIJLAGEN

- 14) OPENINGSBALANS EN PROGNOSE RESULTATENREKENING
- 15) FONDSVOORWAARDEN
- 16) ONDERZOEKSRAPPORT ACCOUNTANT

4. DE FILM EN ZIJN MAKERS

Synopsis

Dolfje Spaan (7) is een klein iel jongetje met spierwit haar. Op een donkere avond, bijna vier jaar geleden, vond de muzikale familie Vriends de kleine vondeling op hun deurmat. Dolfje wordt liefdevol opgenomen in de familie, maar Dolfje voelt dat hij anders is dan zijn pleegouders en pleegbroertje Timmie.

In de nacht van zijn zevende verjaardag gebeurt er iets wonderbaarlijks, Dolfje krijgt overal pluizig wit haar. Zijn handen en voeten veranderen in klauwen, hij krijgt zelfs een staart! Dolfje is veranderd in een Weerwolfje! Nu begrijpt hij waarom hij zich zo anders heeft gevoeld dan zijn pleegfamilie.

's Nachts bij volle maan springt Dolfje uit het raam, de vrijheid tegemoet en beleeft hij spannende avonturen. Hij rent door de parken, steelt kippen bij de burens en hij jaagt de grootste pestkop van de school de stuipen op het lijf.

Overdag doet Dolfje zijn best een normaal jongetje te lijken. Maar dat is niet zo simpel. Naarmate de maan groeit, kan hij harder rennen, springen en touwklimmen dan wie dan ook. Iedereen is onder de indruk. Ook de mooie Noura. Maar Dolfje wil geen Weerwolfje zijn. Hij wil kosten wat het kost zijn geheim bewaren. Hij is namelijk bang dat niemand nog van hem zal houden als dit bekend wordt. Per slot van rekening is het iedere maand een keer volle maan....

Dolfjes bedenker Paul van Loon



Met zijn jeugdboekenserie Dolfje Weerwolfje creëerde de alom gelauwerde Paul van Loon een karakter dat niet meer weg te denken valt uit de Nederlandse jeugdliteratuur. In 25 jaar schreef hij meer dan 90 boeken (ondermeer ook De Griezelsbus) en werd hij 10 keer winnaar van de Nederlandse Kinderjury. In 1997 kreeg hij de eervolle opdracht het Kinderboekenweekgeschenk te schrijven.

Hij noemt zichzelf grumor-schrijver. Een schrijver van griezelverhalen vol humor. Paul van Loon behoort tot de top van de Nederlandse en Vlaamse kinderboekenschrijvers. Er zullen maar weinig kinderen en ouders zijn die nog nooit van hem gehoord hebben.

Producent

Burny Bos heeft sinds 1989 met zijn productiebedrijf BosBros diverse films als Abeltje (Ben Sombogaart), Minoes (Vincent Bal), Ja Zuster, Nee Zuster (Pieter Kramer) en Het Paard van Sinterklaas (Mischa Kamp) geproduceerd. BosBros heeft zijn naam gevestigd als de specialist op het gebied van de betere films en televisieseries voor jeugd en familie. De titels worden zorgvuldig gekozen en ontwikkeld tot een sterk scenario, dat toegesneden is op de doelgroep, zonder daarbij 'op de knieën te gaan'. Integendeel, kinderen en hun emoties worden serieus genomen en dit leidt tot ontroerende, grappige, spannende, avontuurlijke films en televisieseries die niet snel vergeten worden. Ouders, grootouders, kinderen en kleinkinderen kennen inmiddels vele van de BosBros titels.



De regisseur

Joram Lürsen won met zijn eindexamenfilm De Finales (1990) de Canon Award en een Mention de Qualité bij de Cécars in Frankrijk was al zo opvallend dat BosBros hem uitnodigde om als regisseur aan de slag te gaan. Hij begon zijn carrière met een aantal TV series die hij voor BosBros maakte (Ko de Boswachtershow, Mijn Franse tante Gazeuse, Otje) en later ook voor andere opdrachtgevers (Flodder, Baantjer, All Stars, 't Schaep met de 5 Pooten, Vuurzee). Hij regisseerde de speelfilms In Oranje en Alles is Liefde (twee Gouden Kalveren). Het moge duidelijk zijn dat BosBros met Joram Lürsen de beste regisseur voor Dolfje Weerwolfje heeft weten aan te trekken. Zelf zegt Lürsen over zijn plannen met Dolfje Weerwolfje:



"Ik wil dit sterke karakter van Paul van Loon een gezicht te geven. Het scenario blijkt inderdaad precies de juiste toon te treffen om Dolfje als een menselijk, kwetsbaar en dapper mannetje te tonen, dat door zijn transformaties het publiek meevoert in zijn persoonlijke strijd om erkenning voor zijn 'anders zijn'. Dolfje ontroert niet alleen, hij laat ons zien dat het mogelijk is om jezelf te leren accepteren en trots te kunnen zijn op jezelf, ook al ben je een kind dat te vondeling is gelegd, dat wordt gepest en dat op bepaalde momenten plotseling 'raar' gaat doen.

Tamara Bos is erin geslaagd om een goede vertaalslag te maken van het eerste Dolfje boek naar een spannende en ontroerende familiefilm, waarin we meegenomen worden naar een wereld die in wezen heel bekend en vertrouwd is, over een gewoon gezin, in een gewone straat met een gewone school. Hierdoor worden de verwickelingen en emoties van Dolfje des te herkenbaarder".



De scenarist

Het script is geschreven door Tamara Bos. Naast het werk van Annie M.G. Schmidt (Minoes, Pluk van de Petteflet) heeft ze ook haar eigen romans verwerkt tot filmscripts. Bekendste voorbeeld hiervan is Het Paard van Sinterklaas dat niet alleen een enorm succesvolle publiekstrekker werd, maar eveneens bekroond werd met het Gouden Kalf voor 'Beste Scenario'.

Cast

De casting voor de personages van Dolf Spaan (6 bijna 7) een iel jongetje met spierwit haar, Timmie Vriends (9) het pleegbroertje van Dolfje en Noura (7) een Indonesisch meisje met lang zwart haar is in volle gang. De jonge acteurs moeten voldoen aan een aantal kwaliteiten, waarvan acteertalent en concentratievermogen op de set de belangrijkste zijn. Vooral Dolfje, onze jonge held, moet fysiek passen in het beeld dat de meeste kinderen bij hem hebben: schriël, schrander, blond en zevenjarig.

Vanuit de eerdere ervaring met het regisseren van kinderen weten we dat het van groot belang is om de juiste persoon te vinden voor de invulling van deze grote rol. We nemen hiervoor ruim de tijd en hebben in Elske Falkena een uitstekende kindercastingdirector gevonden (<http://www.elskeskast.nl>). Het zoekproces is al begonnen en breed opgezet.

Wie is Dolfje Weerwolfje?



Dolfje Weerwolfje is op dit moment bij tienduizenden kinderen bekend als het karaktertje uit de boekenserie. Dit karaktertje, een weerwolfenjongetje ontworpen door Hugo van Look, figureert niet alleen in de 8 Dolfje boeken, maar ook in een eigen Dolfje Club en Tijdschrift, Vriendenboekje, Liedjes, CD en optredens van Paul van Loon en zijn Band.



Er zijn speciale Dolfje Weerwolfje-dagen waar duizenden kinderen een speciaal Dolfje-programma aangeboden krijgen, hun held Paul Van Loon kunnen ontmoeten, op de foto kunnen met Dolfje, geschminkt kunnen worden als Dolfje en aan tal van andere activiteiten kunnen deelnemen. Er zijn T-shirts, knuffels, rugzakken, en een speciale Dolfje website waar kinderen hun eigen virtuele Dolfje-boeken kunnen maken en er is zelfs een heuse Dolfje vrachtwagen.

Wat is Dolfje's geheim?

Hij is een kwetsbaar, schriël jongetje van een jaar of 7 met een brilletje en blonde pluisharen. Dit kind, het karakteristieke buitenbeentje dat niet goed past in de groep, blijkt, tot zijn eigen verbazing, over ongekende krachten te beschikken, die hem veranderen in een wezen met onverslaanbare oerkrachten: een weerwolf.

En zo is een Nederlandse kinderheld geboren: wie wil er nu niet lijken op dit aarzelende en beetje verlegen mannetje dat uiteindelijk toch de sterkste en dapperste uit de hele omgeving blijkt te zijn? Dolfje biedt hoop en vertrouwen aan alle kinderen, die vrezen niet zo leuk, snel of stoer te zijn als de anderen.

De film

Dolfje's 'anders zijn' en zijn strijd om zichzelf te accepteren zoals hij is, maken hem tot een klassieke filmheld à la E.T. Iemand die je hart verovert dankzij zijn kwetsbaarheid en dankzij de moeilijke weg die hij moet afleggen om te worden wie hij is en zichzelf te durven zijn met al zijn zwakheden en eigenaardigheden.

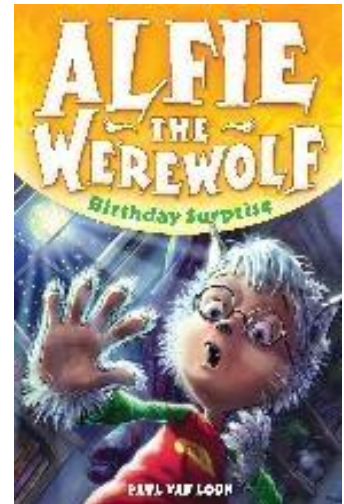
En dan is er nog het wonder dat zich in de film eerst voor je ogen voltrekt en daarna in je hart: Dolfje transformeert van een zachttaardig kwetsbaar mannetje in een griezelige weerwolf en desondanks heeft hij een hoog knuffelgehalte en sluiten we hem in ons hart.

Zo'n interessant karakter vraagt om verfilming. Een film met de premisse: het is niet erg om anders te zijn. Een premisse die niet alleen de jeugdige kijkers, maar ook hun oudere begeleiders de bioscoop zal doen verlaten met een goed gevoel.

De transformatie

De manier waarop Dolfje bij volle maan transformeert tot weerwolf is uiterst belangrijk, zonet cruciaal in deze film. Dolfje moet herkenbaar blijven als Dolfje, maar tegelijk een ongekende oerkracht uitstralen, die min of meer bezit van hem neemt. Zijn uiterlijk verandert eveneens zodanig dat hij herkenbaar wordt als weerwolf: een soort van dierlijk wezen. Deze transformatie mag echter niet te griezelig worden voor de doelgroep.

De illustraties van de Engelse vertaling van de Dolfje boeken laat een herkenbaar menselijk jongetje met een brilletje zien dat door toevoeging van beharing en andere kleine lichamelijke veranderingen een weerwolfje wordt.



De art-direction

De film wordt verteld vanuit het perspectief van de zevenjarige Dolfje, daardoor moet zijn omgeving herkenbaar en veilig ogen. Een dorp zoals te zien is op de bijgesloten foto's heeft de romantische tijdloosheid die het verhaal net iets boven de werkelijkheid uittilt, maar tegelijk herkenbaar blijft.



Er wordt gestreefd naar een visuele uitbundigheid die zal leiden tot een film met de spanning en de najaarsromantiek zoals we die kennen van de grote familiefilms als Home Alone en Harry Potter.

Het Team

Joram Lürsen werkt graag met vaste mensen aan zijn films. Dit zijn cameraman Lex Brand (Alles is Liefde, Coach, Ik omhels je met duizend armen), production designer Harry Ammerlaan (Alles is Liefde, Komt een vrouw bij de dokter, Foeksia de miniheks) en editor Peter Alderliesten (Alles is Liefde, In Oranje).

Verwachtingen producent

Qua exploitatie heeft men voor deze titel hoge verwachtingen. Gezien de staat van dienst van de makers en de ongelooflijke verkoopaantallen van de boeken, wordt verwacht dat een box office van 3.5 miljoen euro haalbaar zou moeten zijn. Bovendien zit de Nederlandse film de laatste jaren weer in de lift. 2010 was voor de nationale bioscoopsector een recordjaar en ook voor volgende jaar zijn de verwachtingen hoog.

Tot slot

"Inmiddels is een start gemaakt met de voorbereidingen van de film: casting, locaties en onderzoek naar computertechnieken. Zodoende kunnen we goed beslagen ten ijs dit najaar beginnen met de opnames van de film die met Kerst 2011 in de bioscopen vertoond gaat worden.

Ik reken daarbij op een familiefilm die grote thema's als identiteit, familie, liefde, wraak en anders zijn aanroert, maar die bovenal het publiek laat genieten van een spannende, grappige, ontroerende Dolfje Weerwolfje.

Oftewel: bij het verlaten van de bioscoop ontdek je dat je bent gaan houden van een zevenjarige weerwolf en dat dit heel vanzelfsprekend is."

Joram Lürsen

5. BEGRIPPEN

Boxoffice opbrengsten: De bruto-opbrengsten van de film in de bioscoop aan de kassa vóór aftrek van commissies en (exploitatie)kosten etc.

Cast: De acteurs.

Collection agent: De entiteit die de opbrengsten van de film int in de markt en na aftrek van een commissie doorbetaalt aan de partijen die aanspraken op die opbrengsten hebben.

Completion Bond: De verzekering die wordt afgesloten met de Completion Guarantor, zodat wordt gegarandeerd dat de film zal worden voltooid, onder de in de Completion Bond opgenomen voorwaarden en voor een eveneens in de Completion Bond opgenomen einddatum.

Completion Guarantor: De verzekeringsmaatschappij bij wie de Completion Bond wordt afgesloten.

Crew: De bij de productie van de film betrokkenen, anders dan de Cast.

Distributeur: Degene die in een bepaald gebied zorgt voor de exploitatie van een film middels bioscoopvertoning, uitbreng op dvd en –afhankelijk van het contract – andere exploitatievormen. De distributeur treedt als het ware op als groothandel en draagt een deel van zijn opbrengsten af aan de filmproducent.

Dolfje Weerwolfje Filmfonds : Het fonds voor gemene rekening dat de film zal (doen) produceren en exploiteren, waarbij de resultaten met inachtneming van het in dit prospectus bepaalde rechtstreeks worden toegerekend aan de Participanten naar rato van hun kapitaaldeelname.

Participant(en) : Degene die een in dit prospectus omschreven participatie afneemt en daartoe als vennoot toetreedt tot het Dolfje Weerwolfje Filmfonds.

Managing Partner: De vennoot die met uitsluiting van de overige vennoten het beheer van het Dolfje Weerwolfje Filmfonds op zich neemt en het Dolfje Weerwolfje Filmfonds vertegenwoordigt.

Producent: De natuurlijke of rechtspersoon die financieel en organisatorisch verantwoordelijk is voor de totstandkoming van de film.

Productiebudget : Het budget voor de film inclusief prints & advertising (P & A) voor de uitbreng van de film in Nederland.

Regisseur: De natuurlijke persoon die verantwoordelijk is voor de creatieve vormgeving van de film.

Scenarist: De schrijver van het scenario waarop de film is gebaseerd.

Stichting Administratiekantoor Filminvesteringen: Een onafhankelijke stichting, opgericht om de belangen van participanten in diverse films voorop te stellen. De stichting administreert, controleert, int en reparteert diverse geldstromen. Tevens fungeert zij als Collection agent.

Verfilmingrechten : De rechten om op basis van het script van de Scenarist een speelfilm te realiseren en te exploiteren.

6. AGENDA IN HET KORT

- De vooraankondiging voor mogelijke investering in de film vindt vooruitlopend op het prospectus plaats en reserveren als participant is in dit stadium mogelijk
- Het Dolfje Weerwolfje Filmfonds wordt opgericht
- De Managing Partner verplicht zich tot inbreng van de Verfilmingsrechten alsmede het door hem (toegezegd) gekregen kapitaal ten behoeve van de productie van de film in het Dolfje Weerwolfje Filmfonds
- Het prospectus verschijnt
- De inschrijving van de participanten vindt plaats
- De inschrijving eindigt
- De gunningsprocedure wordt gestart
- De betalingen van de participanten vinden plaats middels incassering door de Stichting Administratiekantoor Filminvesteringen en het saldo wordt voorlopig aangehouden op de rekening van Stichting Administratiekantoor Filminvesteringen
- De Completion Bond en de diverse verzekeringen voor de film worden afgesloten
- Het Dolfje Weerwolfje Filmfonds geeft participaties uit aan de participanten en de participanten treden toe tot het Dolfje Weerwolfje Filmfonds
- Het saldo op de rekening van Stichting Administratiekantoor Filminvesteringen komt beschikbaar voor het Dolfje Weerwolfje Filmfonds
- Start opname van de film *Dolfje Weerwolfje*
- Tijdens de opnames wordt de participant de mogelijkheid geboden deel te nemen aan een voor hen georganiseerde dag op de filmset
- Gedurende de opnames wordt de participant de mogelijkheid geboden te figureren in de film
- De film wordt gemonteerd
- De première van Dolfje Weerwolfje vindt naar verwachting eind 2011 plaats. Iedere participant heeft recht op 2 premièrekaarten
- De film verschijnt in de bioscopen
- De Distributeur stelt een overzicht op van inkomsten uit de film over 2011
- De jaarrekening over 2011 van het Dolfje Weerwolfje Filmfonds wordt opgemaakt en verstrekt binnen drie maanden na afloop van dit jaar aan de participanten. De participanten ontvangen de resultatenrekening van het Dolfje Weerwolfje Filmfonds
- De participanten ontvangen binnen drie maanden na afloop van het jaar de voor hun belastingaangifte benodigde informatie

- De Distributeur gaat over tot uitbetaling van opbrengsten over 2011 aan Stichting Administratiekantoor Filminvesteringen
- Stichting Administratiekantoor Filminvesteringen keert afhankelijk van de situatie de bedragen rechtstreeks uit namens het Dolfje Weerwolfje Filmfonds aan de participanten
- De film wordt in andere vormen geëxploiteerd, o.a. via DVD. De participanten ontvangen de DVD van de film
- De distributeur stelt een overzicht op van inkomsten uit de film over 2012
- De jaarrekening over 2012 van het Dolfje Weerwolfje Filmfonds wordt opgemaakt en verstrekt binnen drie maanden na afloop van dit jaar aan de participanten. De participanten ontvangen de resultatenrekening van het Dolfje Weerwolfje Filmfonds
- De participanten ontvangen binnen circa drie maanden na afloop van dat jaar de voor hun belastingaangifte benodigde informatie
- De Distributeur gaat over tot uitbetaling van opbrengsten over 2012 aan Stichting Administratiekantoor Filminvesteringen
- De film wordt verkocht
- Stichting Administratiekantoor Filminvesteringen keert afhankelijk van de situatie de bedragen rechtstreeks uit namens het Dolfje Weerwolfje Filmfonds aan de participanten. Dit betreft de einduitkering. De participanten ontvangen de voor hun belastingaangifte benodigde informatie
- Het Dolfje Weerwolfje Filmfonds is na verkoop van de film opgehouden te bestaan.

7. DE FINANCIERING

Financiering

Voor de financiering van de productie van de film is EUR 3.830.383 door het Dolfje Weerwolfje Filmfonds benodigd. Van dit bedrag zal EUR 1.000.000,- door u als participanten kunnen worden bijeengebracht. Er zijn daarom maximaal 250 participaties. Het overige kapitaal zal door de Managing Partner, Dolfje Weerwolfje Film BV worden ingebracht. Zij heeft dit onder andere gefinancierd middels overeenkomsten met en via het CoBO en het Nederlands Fonds voor de Film en de distributeur Inspire Pictures. De AVRO verstrekt een bedrag van EUR 112.000,- ter verkrijging van het televisieuitzendrecht dat tevens voor de productie van de Film zal worden aangewend. De financiële structuur van het Dolfje Weerwolfje Filmfonds is als volgt.

Film plus bijkomende kosten	3.830.383	kapitaal Participanten	1.000.000
		kapitaal Dolfje Film BV	2.718.383
		totaal kapitaal	
		AVRO	112.000
Totaal	<u>3.830.383</u>	Totaal	<u>3.830.383</u>

Ontoereikende financiering van het eigen vermogen

Indien de plaatsing van de participaties niet of niet geheel slaagt, kunnen de betrokken partijen besluiten om de structuur van de financiering te herzien. Er is dan de mogelijkheid dat de Managing Partner meer vermogen zal inbrengen. Ook bestaat de mogelijkheid om het budget te herzien. Een oplossing kan tevens zijn dat een gedeelte van de verschuldigde producersfee niet uitbetaald wordt. De betrokken partijen zijn vrij om al dan niet tot een wijziging van de financieringsstructuur te besluiten. Echter niet als door een gewijzigde financieringsstructuur de verwachte rendementen beduidend ten nadele van participanten worden beïnvloed.

8. JURIDISCHE STRUCTUUR

Uw deelname

Door deel te nemen in deze filmproductie conform dit prospectus neemt u deel in een zogeheten *fonds voor gemene rekening*. Zo een fonds wordt civiel juridisch gekwalificeerd als een maatschap (de benaming naar huidig recht). In de nabije toekomst zal sprake zijn van een zogeheten openbare vennootschap.

Dolfje Weerwolfje *FILMFONDS*

Structuur

Het Dolfje Weerwolfje Filmfonds is een maatschap naar Nederlands recht. De maatschap is een zogeheten personenvennootschap; zij is een samenwerking tussen (rechts)personen vastgelegd in een overeenkomst (in dit geval genoemd de fondsvoorwaarden) en naar huidig recht heeft zij geen rechtspersoonlijkheid. De leden van een maatschap worden, enigszins verwarrend, gewoonlijk vennoten genoemd. Het fonds kent één vennoot (de zogeheten *Managing Partner*) die met uitsluiting van de andere vennoten is belast met het beheer en bestuur van de maatschap.

Alle vennoten brengen geld in de maatschap in. De vennoten brengen in elk geval een bedrag van EUR 4.000,- in. De maatschap kent in totaal 251 vennoten (inclusief de managing partner).

De Managing Partner ontvangt voor haar werkzaamheden (en de ter beschikking gestelde kantoorruimte en – faciliteiten) een vergoeding gelijk aan de in de gefinancierde begroting voor de film opgenomen bedragen aan producer's fee en overhead (deze bedragen zijn overigens overeenkomstig de door het Nederlands Dolfje Weerwolfje Filmfonds voor de Film vastgestelde richtlijnen berekend). Het fonds is verder aan de Managing Partner geen vergoeding verschuldigd (een en ander onverminderd het aandeel van de Managing Partner in de opbrengsten).

De deelname in het fonds is slechts beperkt overdraagbaar. Voor de beperkingen op de overdraagbaarheid wordt verwezen naar de fondsvoorwaarden (paragraaf 14).

Mogelijk zal in 2011 zal het nieuwe recht inzake personenvennootschappen in werking treden. Onder het nieuwe recht zal het fonds niet opteren voor rechtspersoonlijkheid. Materieel brengt het nieuwe recht enige wijzigingen, waaronder een wijziging in de aansprakelijkheid van vennoten. → Een en ander wordt in de risicoparagraaf (paragraaf 11) onder het kopje "positie van participanten" nader uiteengezet.

Activiteiten

Het fonds is opgericht met als enig doel de financiering, productie en exploitatie van de film *Dolfje Weerwolfje*. De Managing Partner heeft een licentie verworven om het boek van Paul van Loon en het scenario 'Dolfje Weerwolfje' van Tamara Bos te verfilmen. Deze rechten worden in economische zin ingebracht in het Dolfje Weerwolfje Filmfonds.

Productie

De inbreng van de vennoten is voldoende om de productie van de film te kunnen betalen. Het fonds zal dan ook de film produceren en wanneer de film gereed is haar exploiteren.

Exploitatie

Het Dolfje Weerwolfje Filmfonds zal een overeenkomst sluiten met een filmdistributeur voor de distributie van de film in de Benelux. Het is goed om hier op te merken dat het fonds in het kader van de exploitatie zelf geen kosten zal maken. Alle kosten ten behoeve van de exploitatie worden door de distributeur op eigen naam gemaakt. De distributeur mag deze kosten wel in mindering brengen op het aandeel van het Dolfje Weerwolfje Filmfonds in de opbrengsten van de film.

Het Dolfje Weerwolfje Filmfonds zal de film tenminste vier maanden voor haar rekening exploiteren, het ligt in het voornemen om de film echter gedurende 18 maanden voor rekening van het fonds te exploiteren.

Het juridisch eigendom op de film komt te berusten bij de Managing Partner, terwijl de economische eigendom bij het Dolfje Weerwolfje Filmfonds berust.

Verkoop van de film

Het ligt in de bedoeling om de economische eigendom van de film na een periode van ca. 18 maanden na de première van de film aan een derde over te dragen. Die derde zal hiervoor een marktconforme prijs dienen te betalen. Na levering van de (economische eigendom van de) film aan de koper is het fonds van rechtswege opgeheven en zal de Managing Partner het fonds vereffenen.

II. De STICHTING ADMINISTRATIEKANTOOR FILMINVESTERINGEN

(hierna kortheidshalve "de Stichting").

De Stichting administreert, controleert, int en reparteert diverse geldstromen.

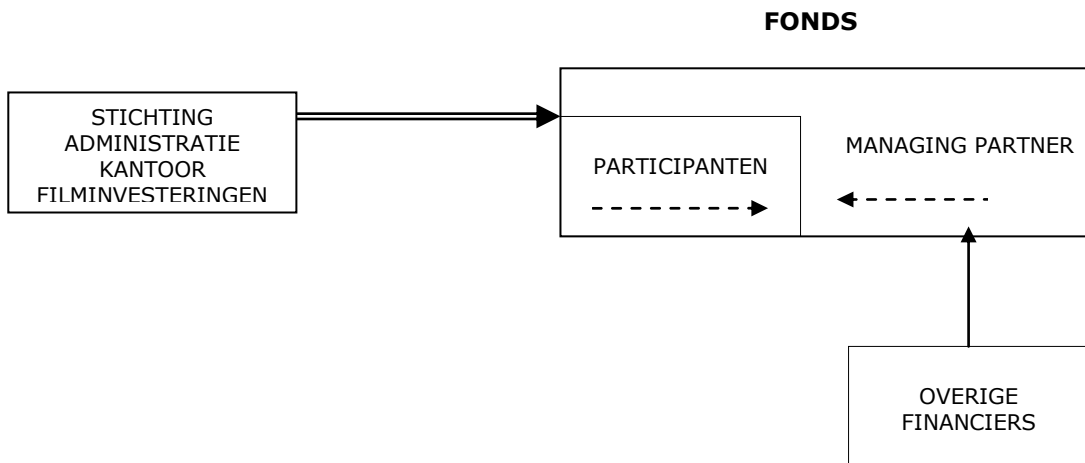
Administratie, controle, incasso en repartitie

De Stichting is bij uitstek de aangewezen, onafhankelijke, organisatie die de belangen van de participanten voorop stelt. Zij int gelden vanuit haar diverse functies en – zonder dat zij zelf enig belang heeft, behalve haar honorering – verdeelt zij die gelden over de participanten al naar gelang hun rechten.

De Stichting functioneert eveneens als zogeheten "collection agent". Zij ontvangt van de distributeur alle verschuldigde royalty's en zorgt dat die royalty's aan de juiste rechthebbenden, conform overeenkomst worden uitgekeerd.

IV SCHEMA

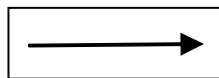
Onderstaande tekening geeft inzicht in de beheersstructuur en juridische structuur van de partijen die bij de aanbidding in participaties in Nederland betrokken zijn.



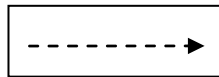
De aandeelhouder en bestuurder van Dolfje Weerwolfje Film B.V. is BosBros Productions B.V. De heer R.M.E.A.M. van der Heyde en mevrouw E. Jansen hebben een volmacht om Dolfje Weerwolfje Film B.V. te vertegenwoordigen.

LEGENDA

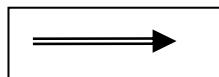
Contractuele verhouding



Vennootschapsrechtelijke verhouding



Dienstverlenende verhouding



9. FISCAAL

De fiscale gevolgen, zoals hierna beschreven, beogen slechts een algemeen kader te schetsen van de huidige stand van wetgeving en jurisprudentie voor in Nederland woonachtige en belastingplichtige natuurlijke personen. Het verdient aanbeveling individuele situaties met de eigen belastingadviseur af te stemmen.

Het fonds voor gemene rekening:

Het Dolfje Weerwolfje Filmfonds kwalificeert als een besloten fonds voor gemene rekening. Dit houdt in dat het Dolfje Weerwolfje Filmfonds niet zelfstandig belastingplichtig is voor de inkomsten of vennootschapsbelasting, maar dat voor de belastingheffing gekeken wordt naar de Participanten in het Dolfje Weerwolfje Filmfonds. De resultaten van het Dolfje Weerwolfje Filmfonds worden door de Participanten genoten in box 1. In box 1 worden ook alle inkomsten uit werk en woning belast. De participatie van de Participanten en het mogelijke verlies van het Dolfje Weerwolfje Filmfonds is verrekenbaar met het overige inkomen van de Participanten in box 1. Op deze wijze kan een verlies van het Dolfje Weerwolfje Filmfonds tegen maximaal 52% (tarief 2010) ten gelde worden gemaakt. Dit kan ertoe leiden dat met betrekking tot het bedrag van de Participatie een groot deel van de Belastingdienst kan worden terug ontvangen.

Fiscale positie van de participant:

Met de Belastingdienst zijn afspraken gemaakt over de fiscale behandeling van (de Participanten van) het Dolfje Weerwolfje Filmfonds.

Een Participant natuurlijke persoon die participeert in het Dolfje Weerwolfje Filmfonds kwalificeert als ondernemer. Dit heeft tot gevolg dat het aandeel van de Participant in het Dolfje Weerwolfje Filmfonds wordt belast in box I als winst uit onderneming.

Ingeval voor rekening en risico van het Dolfje Weerwolfje Filmfonds een film wordt geproduceerd kan door de Participant onder bepaalde voorwaarden gebruik worden gemaakt van de willekeurige afschrijving, de MKB-vrijstelling en de stakingsaftrek.

Een Participant natuurlijke persoon dient zich als ondernemer aan te melden bij de Belastingdienst om aangifte te kunnen doen voor zijn deelname aan het Dolfje Weerwolfje Filmfonds.

Willekeurige afschrijving:

De regeling willekeurige afschrijvingen voor investeringen is een in 2009 ingevoerde tijdelijke maatregel die geldt voor nieuwe bedrijfsmiddelen (waaronder speelfilms). De maatregel zou oorspronkelijk in 2010 eindigen. Het nieuwe kabinet heeft onlangs in het Belastingplan 2011 aangekondigd deze regeling te willen verlengen tot en met 2011. De regeling moet nog nader in een besluit worden vastgelegd. Door willekeurige afschrijving kunnen bedrijven investeringen die in het kalenderjaar 2011 plaatsvinden in 2 jaar afschrijven (tot aan de fiscale restwaarde), dus in beginsel maximaal 50% in 2011 en 50% daarna van het fiscale afschrijvingspotentieel.

Willekeurige afschrijving is mogelijk zodra (in het kalenderjaar 2011) een investeringsverplichting is aangegaan of voortbrengingskosten zijn gemaakt ten aanzien van nieuwe bedrijfsmiddelen. Het bedrag van de willekeurige afschrijving kan niet hoger zijn dan is (aan)betaald, of het bedrag van de gemaakte voortbrengingskosten voor de Film. Het bedrijfsmiddel moet bovendien in beginsel vóór 31 december 2012 in gebruik zijn genomen.

Met de Belastingdienst is, er van uitgaande dat de regeling ook voor 2011 zal gelden, afgestemd dat de regeling van toepassing kan zijn voor Participanten in het Dolfje Weerwolfje Filmfonds in 2011. In dit prospectus wordt er daarom vanuit gegaan dat de Participanten afschrijving in 2011 kunnen toepassen.

MKB vrijstelling

Sinds 1 januari 2007 is in de inkomstenbelasting een maatregel getroffen die een tegemoetkoming vormt voor ondernemersactiviteiten, namelijk de MKB-winstvrijstelling. Met deze vrijstelling is een nieuw instrument geïntroduceerd in de inkomstenbelasting.

De regeling heeft de vorm van een vrijstelling van 12% (2010) van de belastbare winst van de ondernemer en is sinds 1 januari 2010 niet meer gebonden aan het urencriterium. Het gaat hier om een tegemoetkoming die parallel oploopt met de winst en daarmee in feite neerkomt op een tariefverlaging. Dat neemt niet weg dat de MKB-winstvrijstelling ook wordt toegepast op verliezen, om te voorkomen dat deze materieel tegen een hoger tarief aftrekbaar zijn.

Stakingsaftrek

De winst behaald bij staking van het Dolfje Weerwolfje Filmfonds kan gedeeltelijk zijn vrijgesteld door toepassing van de stakingsaftrek.

1. de aftrek bedraagt ten hoogste € 3.630;
2. de aftrek geldt niet per onderneming doch éénmaal voor iedere belastingplichtige/ondernemer;
3. de aftrek geldt slechts bij volledige staking en niet bij partiële staking.

Bij deelname aan dit Dolfje Weerwolfje Filmfonds wordt er van uit gegaan dat een participant de aftrek nog niet heeft benut en dus volledig zal kunnen toepassen.

Indien de stakingsaftrek niet volledig wordt gebruikt bij de staking van deze (film)onderneming , kan het restant van de aftrek worden gebruikt bij de staking van een andere (film)onderneming. Het gebruik van de stakingsaftrek is overigens een keuze van de participant: u hoeft de stakingsaftrek niet te gebruiken. In het algemeen kan gezegd worden dat de stakingsaftrek in de hogere scenario's niet, althans niet volledig, nodig is om een positief rendement te bereiken.

Overige fiscale aspecten winst uit onderneming

De Participanten in het Dolfje Weerwolfje Filmfonds kunnen geen aanspraak maken op andere ondernemingsfaciliteiten zoals bijvoorbeeld de zelfstandigenaftrek, de FOR. Dit komt omdat niet wordt voldaan aan het urencriterium.

Indien een Participant de participatie met geleend geld heeft gefinancierd, dan valt de lening in box 1. Hierdoor is de rente over de lening ook aftrekbaar in box 1. Dit geldt ook indien het geld geleend is van een eigen BV. Dit kan echter een nadelige invloed hebben op het netto rendement. In het algemeen dient terughoudend om te worden gegaan met deelname met geleend geld.

Box 3 vermogensrendementsheffing:

Een Participant bespaart over (een deel van) zijn participatie in het Dolfje Weerwolfje Filmfonds de vermogensrendementsheffing. De vermogensrendementsheffing wordt berekend over de gemiddelde waarde van de bezittingen en schulden aan het begin en het einde van een kalenderjaar. De omvang van de besparing is afhankelijk van de individuele situatie.

Overlijden

In de situatie dat een Participant komt te overlijden, wordt geadviseerd de fiscale gevolgen daarvan met de eigen belastingadviseur af te stemmen.

Het voorgaande is beschreven naar de stand van de fiscale wetgeving en gepubliceerde jurisprudentie per 1 januari 2011. Het is mogelijk dat in deze wetgeving met terugwerkende kracht wijzigingen worden doorgevoerd of dat na de afronding van de werkzaamheden ten behoeve van de film dergelijke wijzigingen plaatsvinden.

10. RENDEMENT

Het rendement in dit prospectus is gebaseerd op scenario's.

scenario	low	low medium	medium	medium high	high	very high
	(6%)	1%	10,9%	22%	36%	62%

Het rendement op uw participatie wordt gevormd door een samenstel van twee componenten: enerzijds de opbrengsten uit exploitatie die de film zal genereren en anderzijds de mogelijke fiscale voordelen van een participatie in het Dolfje Weerwolfje Filmfonds. Aangezien het rendement rechtstreeks samenhangt met de opbrengsten van een film, zoals via de bioscoop, de zogenaamde boxoffice, of via de verkoop van DVD's, hangt uw rendement nauw samen met het succes van een film. Om u een kans te geven om in te schatten wat voor een succes de film Dolfje Weerwolfje zal kunnen hebben, vindt u hieronder een overzicht van de resultaten van 40 willekeurige Nederlandse films.

TITEL	BOXOFFICE	BEZOEKERSAANTAL
Alles is Liefde	9,9 miljoen	1.32 miljoen
Komt een vrouw bij de dokter	9,3 miljoen°	1.2 miljoen
Flodder in Amerika	8,3 miljoen	1,49 miljoen
Zwartboek	7.0 miljoen	984.000
Kruimeltje	6,0 miljoen	1,13 miljoen
Filmpje	5,3 miljoen	933.000
Minoes	4,9 miljoen	837.000
Pietje Bell	4,8 miljoen	820.000
De Storm	4,7 miljoen°	740.976
Abeltje	4,7 miljoen	900.000
Costa!	4,2 miljoen	673.000
Schippers van de Kameleon	4,1 miljoen	744.000
De Tweeling	4,1 miljoen	635.000
Pietje Bell II	3,6 miljoen	594.000
Discovery of Heaven	3,6 miljoen	544.000
Moordwijven	3,3 miljoen	424.428
Volle maan	3,0 miljoen	454.000
Terug naar de kust	2,8 miljoen °	375.689
Pluk van de petteflet	2,8 miljoen	482.000
Ja Zuster nee Zuster	2,8 miljoen	460.000
Het Schnitzelparadijs	2,4 miljoen	341.000
Shouf Shouf Habibi	2,3 miljoen	318.000
Flodder III	2,3 miljoen	410.000
Kruistocht in spijkerbroek	2,3 miljoen	353.000
De Kameleon 2	2,2 miljoen	414.000
Het paard van Sinterklaas	2,2 miljoen	377.000
Afblijven	2,1 miljoen	324.000
De Hel van '63	2,0 miljoen°	267.170
Phileine zegt sorry	2,0 miljoen	296.000
De Kleine blonde dood	1,9 miljoen	358.000
Nynke	1,8 miljoen	302.000
Zoop in India	1,6 miljoen	296.000
Liever Verliefd	1,6 miljoen	245.000
All Stars	1,5 miljoen	298.000

° cijfers t/m 1 mei 2010

Vet Hard	1,3 miljoen	199.000
De Griezibus	1,3 miljoen	227.000
Van God Los	1,2 miljoen	191.000
Lepel	1,2 miljoen	208.000
Karakter	1,2 miljoen	204.000
Ellis in Glamourland	1,2 miljoen	193.000
Simon	1,0 miljoen	151.000

Bron: www.nfcstatistiek.nl

Definitie scenario's

De schatting van de opbrengsten van een film wordt in de praktijk ingedeeld in scenario's. Een scenario is een geconcretiseerde prognose, gebaseerd op aan expertise, ervaring en praktijk ontleende grondslagen, waaronder marktcijfers, en gekoppeld aan op die grondslagen gebaseerde toekomstverwachtingen. Een rendementsscenario tracht een gebruiker inzicht te geven in de rendementen die men in bepaalde realistische, op ervaringen beruste marktcijfers en toekomstverwachtingen gebaseerde, scenario's kan verwachten.

Voor de onderhavige rendementsscenario's hebben deskundigen uit de branche, o.a. distributeurs, op grond van hun ervaringen op filmgebied een zestal scenario's opgesteld. Deze scenario's variëren van low tot very high. De cijfers zijn gebaseerd op ervaringen met eerdere Nederlandse films in de Nederlandse markt. De scenario's zijn allereerst gebaseerd op gemiddelde aannamen gerelateerd aan gepubliceerde boxoffice opbrengsten (zie het schema hiervoor). De opstellers zijn naast de boxoffice opbrengsten uitgegaan van de volgende aangenomen opbrengsten: DVD verkoop, DVD verhuur, omzet tv, omzet nieuwe media en omzet buitenland. Het gaat om scenario's. In realiteit hangen de werkelijke cijfers af van genre, tijdstip, marktomstandigheden en zelfs toeval.

		low	low medium	medium	medium high	high	very high
boxoffice		500.000	1.000.000	1.750.000	2.750.000	4.000.000	6.000.000
btw	6%	-28.302	-56.604	-99.057	-155.660	-226.415	-339.623
buma	0,7%	-3.302	-6.604	-11.557	-18.160	-26.415	-39.623
grondslag filmhuur		468.396	936.792	1.639.387	2.576.179	3.747.170	5.620.755
gemiddelde filmhuur	40%	187.358	374.717	655.755	1.030.472	1.498.868	2.248.302
P&A		-300.000	-300.000	-300.000	-300.000	-300.000	-300.000
grondslag royalty filmhuur		-112.642	74.717	355.755	730.472	1.198.868	1.948.302
netto omzet pay TV ,VOD		50.000	100.000	130.000	170.000	210.000	260.000
netto omzet dvd verhuur		5.000	15.000	25.000	35.000	45.000	55.000
omzet dvd verkoop		200.000	400.000	750.000	1.100.000	1.500.000	2.100.000
netto omzet nieuwe media		4.000	6.000	10.000	15.000	25.000	35.000
netto omzet buitenland		20.000	40.000	80.000	120.000	160.000	240.000
royalty filmhuur	50%	-112.642	37.358	177.877	365.236	599.434	974.151
royalty tv	50%	25.000	50.000	65.000	85.000	105.000	130.000
royalty dvd verhuur	35%	1.750	5.250	8.750	12.250	15.750	19.250
royalty dvd verkoop	35%	70.000	140.000	262.500	385.000	525.000	735.000
royalty nieuwe media	50%	2.000	3.000	5.000	7.500	12.500	17.500
royalty buitenland	50%	10.000	20.000	40.000	60.000	80.000	120.000
totaal royalty's		-3.892	255.608	559.127	914.986	1.337.684	1.995.901

Distributieovereenkomst

In de distributieovereenkomst zijn afspraken vastgelegd over de verdeling van de inkomsten van de film tussen de distributeur en het Dolfje Weerwolfje Filmfonds.

In de distributieovereenkomst verplicht de Distributeur zich om een zeker minimum aan zogeheten "print & advertising" kosten te maken (P&A kosten). Deze kosten hebben betrekking op het aantal kopieën dat zal worden uitgebracht en op de promotie en marketing van de film ten tijde van de uitbreng. Deze kosten worden door de Distributeur voorgeschoten en terugverdiend in eerste positie uit 100% van de inkomsten van de film. Bij de berekening van de mogelijke rendementen is rekening gehouden met het in de distributieovereenkomst opgenomen bedrag aan P&A kosten. Indien de film aanslaat, wil de distributeur vaak meer kosten maken om zo de film langer onder de aandacht te houden en meer bezoekers te trekken. De distributeur heeft toestemming nodig van het Dolfje Weerwolfje Filmfonds om meer kosten te mogen maken, het Dolfje Weerwolfje Filmfonds zal deze toestemming gewoonlijk niet onthouden, behalve als het op voorhand voor het Dolfje Weerwolfje Filmfonds er op lijkt dat de meerkosten niet zullen opwegen tegen de mogelijke meeropbrengsten. In ieder geval is het zo dat een verhoging van de P&A kosten direct gevolg kan hebben voor de verwachte rendementen.

Opbrengstenverdeling

De opbrengsten (netto royalty's) van de Film worden conform de Dolfje Weerwolfje Filmfondsvoorwaarden verdeeld tussen de participanten en Managing partner en tevens aangewend voor de terugbetaling van de overige financiers. Op basis van de overeenkomsten met de overige financiers worden de opbrengsten zoveel mogelijk aan de participanten betaald en zouden de participanten in de verschillende scenario's de volgende opbrengsten beschikbaar kunnen hebben:

scenario	low	low medium	medium	medium high	high	very high
	0	127.408	279.564	457.493	697.684	1.177.950

Beëindiging Dolfje Weerwolfje Filmfonds

Dolfje Film BV i.o. heeft conform de fondsvoorwaarden het recht om de Film te verkopen waardoor het Dolfje Weerwolfje Filmfonds zal worden beëindigd. Alle exploitatievormen zijn dan in beginsel benut. De verkoopopbrengst van de Film zal geheel ten goede komen aan de participanten. In het low en medium scenario wordt uitgegaan van een geschatte opbrengst van €10.000. In het medium, medium high, high en very high scenario van respectievelijk € 30.000, € 45.000, € 60.000 en € 60.000.

Rendementsberekening

In het onderstaande overzicht is vervolgens een mogelijk rendement benaderd bij de diverse scenario's.

		low	low medium	medium	medium high	high	very high
participatie		4.000	4.000	4.000	4.000	4.000	4.000
willekeurige afschrijving		8.000	8.000	8.000	8.000	8.000	8.000
belastingaftrek Box 1	1)	7.040	6.590	6.056	5.430	4.584	2.894
belastingbesparing	1,2)	3.661	3.427	3.149	2.823	2.384	1.505
besparing Box 3	3)	48	48	48	48	48	48
opbrengst		0	511	1.118	1.830	2.791	4.712
verkoopopbrengst		40	60	120	180	240	240
stakingsresultaat	4)	3.555	3.123	2.642	2.068	1.275	211
stakingsaftrek	5)	-3.555	-3.123	-2.642	-2.068	-1.275	-211
belasting over stakings(opbrengsten)		0	0	0	0	0	0
totale opbrengsten	6)	-251	46	435	881	1.462	2.504
nominaal rendement		-6%	1%	10,9%	22%	36%	62%

1) De maximale aftrek voor participanten natuurlijke personen is in beginsel beperkt tot het bedrag van maximaal tweemaal de participatie ad € 4.000 in de vorm van willekeurige afschrijving minus 12% van dit

bedrag wegens de toepassing van de MKB vrijstelling. Het rendement is berekend voor een IB-tarief van 52% voor natuurlijke personen.

2) In de berekening is er van uitgegaan dat de drukkende voortbrengingskosten van de film in 2010 en/of 2011 worden gemaakt.

3) Verder geldt als uitgangspunt dat zij gedurende hun deelneming aan het Dolfje Weerwolfje Filmfonds vermogensrendementsheffing verschuldigd zijn en dat de participanten hun participaties niet met vreemd vermogen financieren, hetgeen het fiscale voordeel zou kunnen beïnvloeden.

4) Het stakingsresultaat wordt gevormd door het bedrag dat meer is afgeschreven dan het bedrag van de participatie ad € 4.000 plus de verkoopopbrengst en rekeninghoudend met de MKB vrijstelling van 12%.

5) de stakingsaftrek bedraagt maximaal € 3.630 of het bedrag van het stakingsresultaat als dit lager is. In de berekening is er van uitgegaan dat de stakingsaftrek kan worden toegepast.

6) De totale opbrengsten is het bedrag van de participatie minus de som van de belastingbesparing, de besparing vermogensrendementsheffing, de (verkoop)opbrengst en de belasting over de (verkoop)opbrengst.

Uitgaande van een IB-tarief van 42% voor natuurlijke personen en de overige hiervoor onder 1) t/m 6) genoemde veronderstellingen is in het volgende overzicht het mogelijk rendement bij de diverse scenario's benaderd.

		low	low medium	medium	medium high	high	very high
participatie		4.000	4.000	4.000	4.000	4.000	4.000
willekeurige afschrijving		8.000	8.000	8.000	8.000	8.000	8.000
belastingaftrek Box 1	1)	7.040	6.590	6.056	5.430	4.584	2.894
belastingbesparing	1,2)	2.957	2.768	2.543	2.280	1.925	1.215
besparing Box 3	3)	48	48	48	48	48	48
opbrengst		0	511	1.118	1.830	2.791	4.712
verkoopopbrengst		40	60	120	180	240	240
stakingsresultaat	4)	3.555	3.123	2.642	2.068	1.275	211
stakingsaftrek	5)	-3.555	-3.123	-2.642	-2.068	-1.275	-211
belasting over stakings(opbrengsten)		0	0	0	0	0	0
totale opbrengsten	6)	-955	-613	-170	338	1.004	2.215
nominaal rendement		-24%	-15%	-4%	8%	25%	55%

Het rendement kan worden beïnvloed door het investeringstijdstip, het tijdstip waarop de opbrengsten van de film worden uitbetaald en het tijdstip waarop belasting zou moeten worden betaald of zou kunnen worden terugontvangen. Het rendement zoals hiervoor opgenomen is onafhankelijk van deze tijdstippen en dient u daarom als nominaal te beschouwen. Het laatste is gedaan omdat geen rekening kan worden gehouden met persoonlijke omstandigheden in individuele gevallen.

Indien in individuele gevallen een belastingbesparing direct na participatie in het Dolfje Weerwolfje Filmfonds zou kunnen worden gerealiseerd, dan zou het bedrag van de deelname door deze besparing kunnen verminderen waardoor het rendement behoorlijk zou kunnen toenemen.

Het gaat om scenario's. In realiteit hangen de werkelijke cijfers af van genre, tijdstip, marktomstandigheden en zelfs toeval. De totale opbrengsten van de film Dolfje Weerwolfje zijn afhankelijk van het succes van de film.

11. RISICO

RISICO'S

Aan de deelneming als investeerder in de film Dolfje Weerwolfje zijn risico's verbonden:

- A. risico's verbonden aan het deelnemen in het Dolfje Weerwolfje Filmfonds
- B. risico's verbonden aan het produceren en exploiteren van de film.

A. Risico's verbonden aan het deelnemen in het Dolfje Weerwolfje Filmfonds

- 1) Deelnemende participanten die hun aandeel niet betalen;
- 2) Niet volledige plaatsing van het Dolfje Weerwolfje Filmfonds kapitaal;
- 3) Naast deze risico's is als specifiek risico voor deelneming in dit Dolfje Weerwolfje Filmfonds nog te noemen het verschil in interpretatie van de fiscale kwalificatie van de participatie, die effect kan hebben op het rendement of het wijzigen van (fiscale) wetgeving die invloed heeft op het rendement. Bovendien bestaat het risico dat door onvoorziene omstandigheden uitkeringen aan de participanten niet, of op een ander tijdstip plaatsvinden dan in dit prospectus is voorzien;
- 4) Het niet daadwerkelijk ontvangen van de aan de participanten toekomende gelden conform prospectus, bijvoorbeeld door niet meewerken van distributeur, Managing Partner of anderszins, bijvoorbeeld faillissement van de distributeur.
- 5) Het tot stand komen van de film tegen hogere kosten dan begroot;
- 6) Niet betalende debiteuren dan wel het eventueel intreden van een ontbindende of opschortende voorwaarde in de met derden gesloten overeenkomsten;
- 7) Het door onvoorziene omstandigheden niet of niet op het in de prospectus voorziene tijdstip plaatsvinden van uitkeringen en/of belastingteruggaven;

B. Risico's verbonden aan het produceren en exploiteren van de film

- 1) Het niet of niet tijdig tot stand komen van de film door bijvoorbeeld budgetoverschrijdingen, fouten van toeleveranciers en dergelijke;
- 2) Het onbruikbaar of onbeschikbaar raken van voor de film essentiële personen, onder andere door het plaatsvinden van ongevallen, ziekte of overlijden van voor de productie belangrijke personen, of essentiële zaken, zoals diefstal of verduistering van voor de productie benodigde goederen of erg slecht weer (of het plaatsvinden van natuur- of andere rampen) bij of tijdens het vervaardigen van de film, althans het niet of niet volledig door een verzekeringspolis gedekt zijn van die of andere gebeurtenissen;
- 3) Schade aan het negatief waardoor de beschadigde opnamen opnieuw dienen te worden gedaan;
- 4) Het onvoldoende, niet of niet tijdig nakomen door leveranciers of medewerkers aan de film van hun verbintenissen;
- 5) Tegenvallende exploitatie opbrengsten of de onmogelijkheid om de film te exploiteren, bijvoorbeeld door gebrek aan belangstelling bij afnemers. Inkomsten ontvangen uit de exploitatie van de film zijn zowel naar de aard van het product als naar de aard van de (afzet)markt onzeker;
- 6) De producent start met de productie voordat een Completion Bond is afgegeven.

Positie van participanten

Huidig recht

De participanten zijn vennoten in een maatschap. Naar huidig recht zijn vennoten in een maatschap ieder voor een gelijk deel van een schuld van de maatschap aansprakelijk. Bij wijze van voorbeeld, stel er is een schuld van 100 en er zijn vijftig vennoten, dan is iedere vennoot aansprakelijk voor een bedrag van 2.

Nieuw recht

Naar nieuw (nog in te voeren recht) zijn de vennoten hoofdelijk voor het geheel der schulden van de maatschap aansprakelijk jegens derden. Feitelijk verandert er in de positie van een participant niet zo veel: immers voor zover hij meer zou hebben betaald dan zijn evenredig aandeel heeft hij verhaal op de overige participanten. De voorgenomen overgangsregeling bepaalt dat deze aansprakelijkheid slechts zal gelden voor schulden van het fonds die zijn ontstaan of aangegaan na invoering van het nieuwe recht. Het is op dit moment niet bekend of en zo ja wanneer het nieuwe recht zal worden ingevoerd.

De risico's die een vennoot loopt zijn echter, zeker waar het betreft aansprakelijkheid jegens derden, beperkt.

De financiering voor het deel van de productiekosten van de film dat niet wordt gedekt door het kapitaal van de participanten wordt aangetrokken door de Managing Partner. De Managing Partner is voor die financiers de contractspartij en jegens hen aansprakelijk voor een correcte nakoming van de gesloten overeenkomst(en). Bovendien geldt dat sprake zal zijn van zogeheten *limited recourse* financiering: de verstrekte financiering dient alleen terug te worden betaald uit inkomsten uit exploitatie van de film, indien er inkomsten zijn.

Het fonds zou schulden kunnen maken bij leveranciers, bijvoorbeeld wanneer de productie van de film over budget zou gaan en de kosten derhalve niet meer gedekt zijn door de gerealiseerde financiering. Aangezien de productie mede is gedekt door een zogeheten completion bond, zal de Managing Partner wanneer hij voorziet dat de productiekosten het budget zullen overstijgen een beroep doen op de completion bond. In dat geval zijn de eventuele meerkosten voor rekening van de completion guarantor. Voor een nadere toelichting op de completion bond, zie hierna verderop in deze paragraaf.

Het Dolfje Weerwolfje Filmfonds maakt verder geen kosten die geen verband houden met de productie van de Film. Mochten er onverhoopt toch zulke kosten voor rekening van het Dolfje Weerwolfje Filmfonds dreigen te komen, dan dient de Managing Partner die kosten te voldoen, immers aan de Managing Partner is een bedrag betaald ten titel van "overhead" en de hier bedoelde kosten zijn nu juist zulke overheadkosten.

ONDERVANGING VAN DE RISICO'S

Verzekeringen

De uitvoerende producent zal alle gebruikelijke verzekeringen voor een filmproductie afsluiten om zo zoveel mogelijk van de aan de productie verbonden risico's te beperken. Hieronder vallen in ieder geval de volgende verzekeringen:

- Non-appearance en Film Producers Indemnity
- Filmnegatief en 'faulty'
- Rekwisieten, sets en garderobe
- Wettelijke aansprakelijkheid

Deze verzekeringen dekken schade onder andere schade aan het negatief en het wegens ziekte niet verschijnen of uitvallen van acteurs. Voor sommige omstandigheden zullen geen verzekeringen worden afgesloten, zoals het debiteurenrisico. Wel zal een zogeheten *Completion Bond* worden afgesloten (zie hierna in deze paragraaf).

Completion Bond

Om het risico dat de film niet zou worden vervaardigd zoveel mogelijk te beperken, zal met betrekking tot de productie van de film een zogeheten *Completion Bond* worden afgesloten, waarbij aan de producent een zogeheten *Completion Guaranty* zal worden afgegeven.

De *Completion Bond* is een overeenkomst waarbij de *guarantor* ten behoeve van de financiers garandeert dat de film tot stand zal komen, en voor zover daar meer kosten voor nodig zijn dan begroot, worden die meerkosten betaald door de *guarantor*.

Alhoewel de *Completion Bond* geen debiteurenrisico dekt, zal de *guarantor*, alvorens een overeenkomst aan te gaan, verlangen dat financiering van het door haar goedgekeurde budget voor de film juridisch rond is.

De *Completion Guaranty* biedt geen volledige zekerheid dat de film zal worden voltooid. Zoals bij schadeverzekeringen kan de *guarantor*, indien zij meent dat de kosten van voltooiing van de film meer bedragen dan de reeds geïnvesteerde bedragen, de film *total loss* verklaren: in dat geval zullen aan de partij aan wie de *guaranty* is afgegeven de reeds in de film geïnvesteerde gelden worden uitgekeerd. Tenslotte kent de *Completion Bond*, net zoals een verzekering, bepaalde uitsluitingen, zoals onder meer voor kosten vanwege terrorisme, nucleaire rampen, etc.

De *Completion Bond* dekt de in de film geïnvesteerde gelden. In geval van een *total loss* resteert een verlies voor de participanten van de investering in het Dolfje Weerwolfje Filmfonds.

Bescherming participanten

Ter bescherming van de participanten zullen de participanten niet toetreden tot het Dolfje Weerwolfje Filmfonds en zullen de door hen gestorte kapitalen niet ter beschikking komen aan het Dolfje Weerwolfje Filmfonds, voordat de *Completion Guaranty* van kracht is geworden.

Zolang de *Completion Guaranty* niet van kracht is geworden, komen aangegane verplichtingen zoals de emissie, oprichting, beheer van het Dolfje Weerwolfje Filmfonds en de filmproductie, aldus niet voor rekening en risico van de participanten.

Stichting Administratiekantoor Filminvesteringen

De Stichting Administratiekantoor Filminvesteringen houdt toezicht op royalty's, incasso en de verdeling van de filmopbrengsten. Zij is degene die o.a. de inleg van de participanten int en deze achterhoudt tótdat de Completion Bond is afgegeven, alsmede optreedt als Collection agent.

De Stichting is een onafhankelijke organisatie die is opgericht om voor verschillende films de belangen en de geldstromen van de participanten te behartigen. Zij doet de incasso en repartitie van filmopbrengsten vanuit haar functie als Collection agent.

De Stichting Administratiekantoor Filminvesteringen heeft geen verplichting om gelden te innen, maar houdt toezicht en spant zich daar specifiek voor in. Zij dekt bijvoorbeeld niet het risico af van de niet-betalende distributeur.

De Stichting Administratiekantoor Filminvesteringen bewaakt de risico's A1 en A4 en B6.

Accountant

Van der Veen & Kromhout Registeraccountants heeft een onderzoeksrapport uitgebracht over de rendementsberekening. Dit onderzoeksrapport is opgenomen als bijlage 16 van dit prospectus.

Ontoereikende financiering van het eigen vermogen

Indien de plaatsing van de participaties niet of niet geheel slaagt, kunnen de betrokken partijen besluiten om de structuur van de financiering te herzien. Er is dan de mogelijkheid om meer vreemd vermogen aan te trekken, of om een deel van de eerste toekomstige filmopbrengsten aan te wenden voor de dekking van de productiekosten. Ook bestaat de mogelijkheid om het budget te herzien. Een oplossing kan tevens zijn dat een gedeelte van de verschuldigde producersfee niet uitbetaald wordt. In plaats van betaling verkrijgt de producent een eerste recht op de opbrengsten van de film (na terugbetaling minimumgarantie en uitbrengkosten P & A).

Indien tot herfinanciering zal worden besloten, zal dit op een wijze plaatsvinden die voor de participanten zo min mogelijk negatieve gevolgen zal hebben voor de aangegeven rendementen.

Gevolgen van intreden risico's

Indien de film niet tot stand komt

Als de film niet zou worden vervaardigd vanwege het realiseren van één van de hierboven genoemde risico's, is er geen mogelijkheid tot exploitatie. Er wordt dan zeker geen positief rendement gehaald en thans is niet te beschrijven in welke gevallen wel en in welke gevallen niet een deel van het gestorte kapitaal kan worden geretourneerd (dat zal immers mede afhankelijk zijn van de vraag of het risico dat zich voordeed valt onder een afgesloten verzekering en hoeveel gelden inmiddels zijn besteed).

De film komt wel tot stand

Het is ook mogelijk dat zich een risico verwezenlijkt en de film wél wordt vervaardigd. In die situatie zal dat, tenzij de kosten volledig door een verzekering of de Completion Guaranty worden gedekt, betekenen dat de film op een andere wijze of aanvullend moet worden gefinancierd. Zeker als sprake is van verandering van fiscale regelgeving of inzichten of aanvullende financiering zal dat (meer of minder ernstige) gevolgen kunnen hebben voor het rendement.

12. UITGIFTE EN VERKRIJGBAARHEID

Dit prospectus is vastgesteld op 13 januari 2011 en openbaar gemaakt op 14 januari 2011.

Het prospectus wordt uitgegeven door het Dolfje Weerwolfje Filmfonds voor gemene rekening Dolfje Weerwolfje Filmfonds.

Het Dolfje Weerwolfje Filmfonds is opgericht op 7 januari 2011 en gevestigd te Amsterdam.

Het prospectus is als drukwerk verkrijgbaar ten kantore van het Dolfje Weerwolfje Filmfonds en wordt op verzoek kosteloos toegezonden. Op verzoek is ten kantore van het Dolfje Weerwolfje Filmfonds inzage mogelijk in de originele oprichtingsstukken, vennootschapsovereenkomst, contracten, financiële informatie, verklaringen en andere documenten.

Het aanbod om te participeren in het Dolfje Weerwolfje Filmfonds is uitsluitend tot Nederlandse ingezetenen en belastingplichtigen gericht.

Het Dolfje Weerwolfje Filmfonds is voor het aanbieden van effecten aan het publiek of het toelaten van effecten tot de handel op een in Nederland gelegen of functionerende markt niet vergunningplichtig ingevolge de wet en staat niet onder toezicht van de Autoriteit Financiële Markten.

Dit prospectus is geldig zolang de emissie loopt. Het Dolfje Weerwolfje Filmfonds kan besluiten de emissie te verlengen of vervroegd te beëindigen.

De in dit prospectus vervatte aanbiedingen kunnen te allen tijde worden ingetrokken.

Hierbij verklaart Dolfje Weerwolfje Filmfonds dat zij alle redelijke maatregelen heeft genomen om de in dit prospectus opgenomen gegevens op hun juistheid te controleren. Alle in dit prospectus verstrekte informatie is, voor zover het het fonds bekend had kunnen zijn, in overeenstemming met de werkelijkheid en er zijn geen gegevens weggelaten die de strekking van de inhoud zouden kunnen veranderen.

13. BETROKKEN PARTIJEN

- Dolfje Weerwolfje Film B.V.
Frederiksplein 43
1017 XL Amsterdam
- Dolfje Weerwolfje Filmfonds
Frederiksplein 43
1017 XL Amsterdam
- BosBros B.V.
Frederiksplein 43
1017 XL Amsterdam
- Stichting Administratiekantoor Filminvesteringen
Parurestraat 6
1336 TP Almere
- *Accountant*
Van der Veen & Kromhout Accountants
Dr. M.L. Kingsingel 7
Postbus 175
9200 AD Drachten
- *Juridische begeleiding*
Versteeg Wigman Sprey Advocaten
De Laïressestraat 158
1075 HM Amsterdam
- Stichting Plaatsingskantoor Filminvesteringen
(in het bestuur zitten de diverse tussenpersonen)
Meeuwenlaan 98 - 100
1021 JL Amsterdam
- *Fiscale begeleiding*
Hilders belastingadviseur BV
Asterweg 20D-1A
1031 HN Amsterdam

14. OPENINGSBALANSEN EN PROGNOSE RESULTATENREKENING

<u>Activa</u>				<u>Passiva</u>			
Voortbrengingskosten film		3.830.383		Kapitaal participanten			1.000.000
				Kapitaal managing partner			2.718.383
				Omroep			112.000
Totaal		3.830.383					3.830.383

scenario			low	low medium	medium	medium high	high	very high
opbrengsten			0	255.608	559.127	914.986	1.337.684	1.995.901
omroep en overig			112.000	112.000	112.000	112.000	112.000	112.000
afschrijving en overige kosten film			-2.174.000	-2.174.000	-2.174.000	-2.174.000	-2.174.000	-2.174.000
resultaat voor verkoop			-1.812.000	-1.806.392	-1.502.873	-1.147.014	-724.316	-66.099
verkoopopbrengst film			10.000	15.000	30.000	45.000	60.000	60.000
resultaat			<u>-1.802.000</u>	<u>-1.791.392</u>	<u>-1.472.873</u>	<u>-1.102.014</u>	<u>-664.316</u>	<u>-6.099</u>

15. FONDSVOORWAARDEN

PARTIJEN

De besloten vennootschap **DOLFJE WEERWOLFJE FILM B.V.**, gevestigd te (1017 XL) Amsterdam aan het Frederiksplein 43, hierna te noemen de "Managing Partner"

en

Mevrouw **L. SNOEP**, wonende te 1241 LJ Kortenhoef aan de Emmaweg 86, hierna de "Eerste Participant";

OVERWEGINGEN

- A dat partijen tezamen met een of meer andere participanten (zoals hierna gedefinieerd) in de vorm van een besloten fonds voor gemene rekening voor gezamenlijke rekening en risico een onderneming willen exploiteren die tot doel heeft de productie en exploitatie van de speelfilm "Dolfje Weerwolfje";
- B bij overeenkomst tussen de Managing Partner en BosBros B.V. ("BosBros") heeft BosBros zich verplicht om de rechten om de film te mogen realiseren en te exploiteren over te dragen aan het onder A bedoelde fonds;
- C dat partijen hierbij het onder A bedoelde fonds willen oprichten, de voorwaarden daarvan willen vaststellen, de rechten en verplichtingen van participanten en regels willen vaststellen met betrekking tot het management en de exploitatie van de onderneming.

OVEREENKOMST

I Fondsvoorwaarden

De participanten stellen hierbij de volgende voorwaarden voor en bepalingen van het Fonds vast.

Artikel 1 Definities

1.1 In deze fondsvoorwaarden wordt verstaan onder:

- 1.1.1 film: de speelfilm voorlopig getiteld *Dolfje Weerwolfje* naar een boek van Paul van Loon en een scenario van Tamara Bos en te regisseren door Joram Lürsen;
- 1.1.2 het fonds: het besloten fonds voor gemene rekening opgericht middels deze overeenkomst;
- 1.1.3 fondsvermogen: het eigen vermogen van het fonds, het saldo van de bezittingen en de schulden van het fonds;
- 1.1.4 fondsvoorwaarden: de voorwaarden en bepalingen met betrekking tot het fonds, zoals hierbij vastgelegd en zoals in de toekomst overeenkomstig deze bepalingen eventueel gewijzigd;
- 1.1.5 het inschrijfformulier: het formulier waarmee een persoon aan de Managing Partner te kennen geeft een participatie te willen verwerven;
- 1.1.6 de Overdrachtovereenkomst: de overeenkomst tussen de Managing Partner en BosBros, waarbij BosBros aan de Managing Partner de volgende rechten en overeenkomsten heeft overgedragen/in licentie heeft gegeven: scenariorechten, rechtenovereenkomsten, een en ander zoals nader omschreven in het prospectus;
- 1.1.7 participant: een houder van een participatie in het fonds als ook de Managing Partner;
- 1.1. participatie: een recht van deelneming in het fondsvermogen van nominaal EUR 4.000,-;

- 1.1.9 prospectus: het prospectus van het fonds;
- 1.1.10 vergadering van participanten: de vergadering van participanten als bedoeld in artikel 11;

Artikel 2 Naam, zetel, duur en doel

- 2.1 Het fonds is genaamd: Dolfje Weerwolfje Filmfonds.
- 2.2 Het fonds is gevestigd in Nederland ten kantore van de Managing Partner.
- 2.3 Het fonds is opgericht voor onbepaalde tijd.
- 2.4 Het fonds heeft tot doel het voor rekening en risico van de participanten produceren en exploiteren van de film, teneinde de participanten in de baten en lasten te doen delen.

Artikel 3 Management

- 3.1 De Managing Partner is belast met de bedrijfsvoering van het fonds.
- 3.2 De Managing Partner is bevoegd haar taken geheel of gedeeltelijk te doen uitoefenen door één of meer door haar te benoemen derden. Eventuele uitbesteding van taken doet aan de verantwoordelijkheid van de Managing Partner niet af.
- 3.3 De Managing Partner handelt steeds in het belang van het fonds.

Artikel 4 Beheer en vertegenwoordiging

- 4.1 Het beheer van het fonds is met uitsluiting van alle andere participanten opgedragen aan de Managing Partner. De participanten verlenen de Managing Partner hierbij de nodige volmacht(en) om al datgene te doen en na te laten dat de Managing Partner nodig oordeelt om het doel van het fonds te verwezenlijken. De Managing Partner is niet bevoegd een participant jegens een derde te verbinden.

De Managing Partner is belast met het afsluiten en nakomen van overeenkomsten inzake de financiering, productie en exploitatie van de film en het naar eigen goeddunken uitoefenen van alle daaruit voortvloeiende rechten, een en ander voor rekening en risico van het fonds en met inachtneming van het bepaalde in de fondsvoorwaarden en het prospectus. Na oplevering zal de Managing Partner de juridische eigenaar zijn van de film.

- 4.2 De Managing Partner behoeft de goedkeuring van de vergadering van participanten voor de volgende besluiten:
 - 4.2.1 het stellen van borgtochten en het verstrekken van waarborgsommen echter met uitzondering van de door de bedrijfsvoering gebruikelijke borgtochten en waarborgsommen;
 - 4.2.2 het aangaan van overeenkomsten, waarbij aan het fonds een bankkrediet wordt verleend;
 - 4.2.3 het ter leen verstrekken van gelden en het ter leen aantrekken van gelden;
- 4.3 De Managing Partner heeft, onverminderd haar bevoegdheden als bedoeld in lid 1, en voor zover toepasselijk in afwijking van lid 2, geen goedkeuring nodig van de vergadering van participanten voor de volgende rechtshandelingen:
 - 4.3.1 het aangaan van financieringsovereenkomsten die de Managing Partner op de marktconforme voorwaarden sluit ten behoeve van de realisering van de film;

4.3.2 het berusten in rechtsvordering of het voeren van processen zowel eisend als werend, voor zover het betreft rechtsvorderingen en processen welke nodig zijn voor de normale bedrijfsvoering;

4.4 Voor het afzetten van de Managing Partner is eenzelfde gekwalificeerde meerderheid vereist als voor het wijzigen van de fondsvoorwaarden.

Artikel 5 Participaties en register van participanten

- 5.1 Het fondsvermogen is verdeeld in participaties. Ieder participatie geeft recht op een evenredig deel van het fondsvermogen en is niet overdraagbaar zonder toestemming van alle houders van participaties. De participanten zijn ieder naar rato van ieders participatie(s) aansprakelijk jegens het fonds en jegens derden voor verplichtingen aangegaan door het fonds. De aansprakelijkheid van een participant kan het bedrag van de participatie te boven gaan.
- 5.2 De Managing Partner houdt een register van participanten bij, waarin de namen en adressen van alle participanten zijn opgenomen met vermelding van het aantal door iedere participant gehouden participaties en het door ieder van hen ingelegde kapitaal.
- 5.3 Alle inschrijvingen en wijzigingen in het register van participanten worden getekend door de Managing Partner.
- 5.4 Tegenover de participant strekt de inschrijving in het register van participanten tot volledig bewijs van gerechtigheid en in het kapitaal van het fonds, behoudens tegenbewijs aan de zijde van betrokken participant.
- 5.5 Op eerste verzoek van een participant zal hem kosteloos een op hem betrekking hebbend uittreksel uit het register van participanten worden verstrekt. Er worden geen participatiebewijzen uitgegeven.
- 5.6 In geval van ontbinding van de huwelijksvermogensgemeenschap waarin de participant is gehuwd, zowel bij verdeling van een gemeenschap van goederen of een vorm van deelgenootschap, is voor verkrijging of toedeling van participaties mededeling aan de Managing Partner vereist.
- 5.7 Bij oprichting van het fonds niet geplaatste participaties kunnen door de Managing Partner worden gehouden voor rekening en risico van toekomstige participanten en zullen in dat geval uiterlijk zes maanden na de oprichting van het fonds worden geplaatst. Voor een dergelijke (na)plaatsing verlenen de participanten de Managing Partner hierbij de nodige volmacht(en).

Artikel 6 Uitgifte en verkrijging van participaties

- 6.1 Verzoeken tot uitgifte van participaties dienen bij de Managing Partner te worden ingediend, zulks onder overlegging van alle door de Managing Partner verzochte gegevens. De Managing Partner is niet verplicht een verzoek tot uitgifte in te willigen indien, naar het uitsluitende oordeel van de Managing Partner, uitgifte strijdig is met enige wettelijke bepaling, de fondsvoorwaarden of anderszins niet in het belang van het fonds en/ of de participanten is. Het recht van gunning wordt uitdrukkelijk voorbehouden.
- 6.2 Uitsluitend zelfstandig belastingplichtigen in Nederland kunnen participant zijn. Een participant dient zijn participatie(s) voor eigen rekening en risico te houden.

- 6.3 Uitgifte, overdracht en toedeling van participaties kan slechts geschieden per participatie met een nominale waarde van EUR 4.000,- of een meervoud daarvan. Verzoeken om deelparticipaties worden niet toegekend dan met goedkeuring van de Managing Partner.
- 6.4 De uitgifteprijs van een participatie bedraagt EUR 4.000,-.
- 6.5 Uitgifte van participaties op naam door het fonds en verkrijging daarvan door een participant komt tot stand door een desbetreffende inschrijving in het register van participaties door het fonds, met inachtneming van de voorwaarden vermeld in het prospectus en het inschrijfformulier.

Artikel 7 Toetreding participanten

- 7.1 Voor de toetreding van nieuwe participanten, anders dan krachtens vererving of legaat is voorafgaande toestemming van elk der participanten vereist. De participanten kunnen voor deze toestemming geen machtiging geven. Zij kunnen zich zo nodig ter zake wel op een vergadering van participanten doen vertegenwoordigen.
- 7.2 Nieuwe participanten treden toe op het moment dat de bestaande participanten dit hebben bepaald.
- 7.3 Toetreding door samenwerkingsverbanden is niet toegestaan. Hiermee wordt bedoeld dat het een participant niet is toegestaan een derde persoon aan te nemen als deelgenoot in een participatie.

Artikel 8 Uittreding en overdracht

- 8.1 De voorafgaande toestemming van elk der participanten is voorts vereist:
- (i) voor overdracht door een participant van zijn hoedanigheid en de daarmee corresponderende rechten uit hoofde van deze overeenkomst;
 - (ii) voor vestiging van een recht van vruchtgebruik door een participant op diens participatie;
 - (iii) voor overgang van een participatie door juridische fusie ex artikel 2:309 BW.
- 8.2 De vereiste toestemming wordt in ieder geval geacht te zijn verleend, indien de Managing Partner schriftelijk aan alle participanten toestemming heeft gevraagd voor de in lid (1) bedoelde toetreding, overdracht, vestiging of overgang en die toestemming niet binnen vier weken en één dag na dagtekening van het verzoek wordt geweigerd.
- 8.3 Een participant treedt uit het fonds
- (a) In geval van overdracht of juridische fusie zoals bedoeld in lid 2 sub (i) of (iii) van dit artikel;
 - (b) bij besluit van de vergadering van participanten, wegens een gewichtige reden in de zin van Artikel 7A: 1684 Burgerlijk Wetboek dan wel na invoering van het nieuwe personenvennootschappenrecht, artikel 7:820 Burgerlijk Wetboek, op de dag in de opzegging bepaald;
- 8.4 In geval een participant (de "vervreemdende participant") zijn participatie na verkregen goedkeuring krachtens het in lid 2 van dit artikel bepaalde wenst te vervreemden (anders dan middels fusie ex artikel 2:309 BW), geeft hij daarvan schriftelijk kennis aan de Managing Partner onder vermelding van de vraagprijs ter zake van zijn participatie (de "vraagprijs"). De schriftelijke kennisgeving aan de Managing Partner zal aangemerkt worden als een aanbod. Binnen één (1) maand na de datum van schriftelijke kennisgeving aan de Managing Partner zal de Managing Partner schriftelijk mededelen dat zij de door de vervreemdende participant aangeboden deelneming tegen betaling van de vraagprijs wenst te verkrijgen, bij gebreke waarvan de vervreemdende participant gerechtigd zal zijn om, met inachtneming van het in lid vijf van dit artikel bepaalde, zijn participatie aan derden te koop aan te

bieden voor een prijs die, tenzij de Managing Partner ondubbelzinnig heeft verklaard dat zij de deelneming in het geheel niet wenst te verkrijgen, nimmer lager zal mogen liggen dan de vraagprijs.

- 8.5 Overdracht van een participatie dient te geschieden bij onderhandse of authentieke akte en daarop volgende mededeling van de overdracht door de vervreemdende participant aan de Managing Partner door middel van toezending van een afschrift van de betreffende akte.
- 8.6 In geval van uittreding als bedoeld in artikel 8 lid 3 onder (b) is een participant ten aanzien van wie het fonds wordt beëindigd gerechtigd tot het saldo van zijn kapitaalrekening per datum van uittreding. Indien de uittreding plaatsheeft na invoering van het nieuwe personenvennootschappenrecht dient in de plaats van "saldo van zijn kapitaalrekening" te worden gelezen "de waarde van de economische deelgerechtigdheid per datum van uittreding". In beide gevallen wordt het bedrag betaalbaar op de dag van beëindiging van het fonds in haar geheel.
- 8.7 Ingeval van uittreding als bedoeld in artikel 8 lid 3 onder (b) zal het fonds van rechtswege worden voortgezet door de overige participanten, waarbij alle rechten van de uittredende participant van rechtswege overgaan op de overblijvende participanten, een en ander pro rata het bedrag van hun inbreng.
- 8.8 De Managing Partner is onherroepelijk gemachtigd, zo nodig alle rechtshandelingen te verrichten die ten doel hebben de overdracht van de rechten van de participanten ten aanzien van wie het fonds wordt beëindigd aan de overblijvende participanten te bewerkstelligen.
- 8.9 Indien een participant komt te overlijden dienen zijn rechtsopvolgers binnen één maand na overlijden de Managing Partner hiervan op de hoogte te stellen en aan te geven wie gerechtigde is tot de participaties van de overledene. Indien een participatie tot een onverdeeldheid behoort, kunnen de gerechtigde slecht door een door hen schriftelijk aangewezen persoon hun uit dat participatie voortvloeiende rechten uitoefenen.

Artikel 9 Kosten en vergoedingen

- 9.1 Ten laste van het fonds komen alle in redelijkheid te maken kosten, lasten en belastingen, te weten:
- 9.1.1 de belastingen en rechten, die ter zake van het fonds als zodanig alsmede ter zake van de transacties van het fonds worden geheven;
 - 9.1.2 de kosten verbonden aan het oproepen en houden van vergadering van participanten en de (overige) kosten voor het doen van mededelingen, oproepingen en opgaven;
 - 9.1.3 de kosten van productie van de film, waaronder ook de kosten voortvloeiende uit de Overdrachtovereenkomst en de afspraken met de Managing Partner inzake de aan haar toekomende vergoeding, bestaande uit een managementvergoeding (zie 9.2) en overheadvergoeding voor gemaakte kantoorkosten e.d.;
 - 9.1.4 de kosten van de première van de film in Nederland, voor zover deze niet worden gedragen door de distributeur.
- 9.2 De Managing Partner is gerechtigd tot een eenmalige managementvergoeding welke gelijk is aan de in de productiebegroting van de film opgenomen producers' fee.

Artikel 10 Verslaggeving en jaarrekening

- 10.1 Het boekjaar van het fonds is gelijk aan het kalenderjaar.

- 10.2 Jaarlijks binnen vier maanden na afloop van het boekjaar maakt de Managing Partner voor het fonds een jaarrekening op bestaande uit een balans en een winst-en-verliesrekening met een toelichting daarop, overeenkomstig de op dat moment geldende wettelijke voorschriften van het Burgerlijk Wetboek.
- 10.3 De Managing Partner stelt de jaarrekening van het fonds vast.
- 10.4 Zo spoedig mogelijk na vaststelling van de hiervoor bedoelde jaarrekening wordt deze aan de participanten toegezonden.
- 10.5 De eerste € 1.280.000 bruto opbrengsten worden voor 50% toegerekend aan de Managing partner en voor 50% aan de overige participanten. De daarna volgende € 360.000 opbrengsten worden geheel toegerekend aan de overige participanten. De daarna volgende opbrengsten worden gelijkelijk verdeeld tussen de Managing partner enerzijds en de overige participanten anderzijds. Uit deze volgende opbrengsten dienen de overige financiers van het fonds te worden terugbetaald, overeenkomstig de met hen gesloten overeenkomsten. Uitkering kan eventueel geschieden onder inhouding van een voorziening voor debiteuren. De productie- en overige kosten van de film worden eerst zoveel mogelijk toegerekend aan de participanten, met uitzondering van de Managing Partner, tot maximaal tweemaal het bedrag van de nominale waarde van een participatie, per participatie. Het resterende negatieve resultaat wordt toegerekend aan de Managing Partner.

Artikel 11 Vergadering van participanten

- 11.1 De Managing Partner kan jaarlijks (en telkens als de Managing Partner dit in het belang van de participanten acht) een vergadering van participanten bijeen roepen.
- 11.2 De oproeping voor de vergadering van participanten wordt door de Managing Partner gericht aan de participanten, ten minste veertien dagen vóór de aanvang van de vergadering, de dag van oproeping en van de vergadering niet meegerekend. In de oproeping zal de plaats waar, alsmede het tijdstip waarop, de vergadering zal worden gehouden zijn aangegeven. Tevens zal daarin worden opgenomen de agenda en de inhoud van alle stukken waarvan kennisneming voor de participanten van belang is, dan wel de plaats of de plaatsen waar de agenda en bedoelde stukken, vanaf de dag van de oproeping, kosteloos voor de participanten verkrijgbaar zijn.
- 11.3 De Managing Partner is tot het bijeenroepen en het houden van een vergadering verplicht indien en zodanig aantal participanten tezamen vertegenwoordigend meer dan twintig procent (20%) van het fondsvermogen daartoe verzoeken. De vergadering moet alsdan worden belegd binnen vier weken na het inkomen van het verzoek bij de Managing Partner.
- 11.4 Toegang tot de vergadering van participanten hebben de participanten, de Managing Partner en degenen die door de voorzitter tot de vergadering worden toegelaten.
- 11.5 Participanten die de vergadering wensen bij te wonen, dienen de Managing Partner ten minste vijf werkdagen vóór de vergadering van hun voornemen daartoe in kennis te stellen.
- 11.6 De vergadering wordt voorgezeten door de Managing Partner of een door de Managing Partner aangewezen persoon.

- 11.7 De participanten, de Managing Partner alsmede degenen ten aanzien van wie de voorzitter van de vergadering dat toestaat, hebben het recht tijdens de vergadering het woord te voeren.
- 11.8 Iedere participatie geeft recht op één stem. In de vergadering kan een participant zich doen vertegenwoordigen, mits bij schriftelijke volmacht, die dient te zijn getekend en gedateerd.
- 11.9 Tenzij in deze fondsvoorwaarden anders is bepaald, worden besluiten van de vergadering van participanten genomen met volstreekte meerderheid van de uitgebrachte stemmen. Blanco stemmen gelden als niet uitgebracht.
- 11.10 De voorzitter wijst één dezer aanwezigen aan voor het houden van de notulen en stelt met deze secretaris de notulen vast, ten blijke waarvan hij deze met de secretaris ondertekent. Indien van het verhandelde ter vergadering een notarieel proces-verbaal wordt opgemaakt, behoeven geen notulen te worden gehouden en is ondertekening van het proces-verbaal door de notaris voldoende.
- 11.11 De Managing Partner kan beslissen dat een vergadering van participanten schriftelijk plaatsvindt, in welke vergadering van participanten besluiten kunnen worden genomen conform het in lid 12 van dit artikel bepaalde. Voor het overige zijn de bepalingen van dit artikel mutatis mutandis toepasselijk op een dergelijke schriftelijk gehouden vergadering van participanten.
- 11.12 De vergadering van participanten kan ook op andere wijze dan in de vergadering besluiten nemen, mits alle participanten in de gelegenheid worden gesteld hun stem uit te brengen. Een besluit is alsdan genomen zodra de vereiste meerderheid van alle participanten zich – schriftelijk of elektronisch – vóór het voortel hebben verklaard. Van buiten vergadering genomen besluiten wordt door de Managing Partner schriftelijke aantekening gemaakt, welke aantekeningen in de eerstvolgende vergadering wordt vastgesteld en ten blijke daarvan door de voorzitter en de notulist van die vergadering ondertekend. Het aldus vastgestelde relaas wordt tezamen met de in de eerste zin van dit lid bedoelde stukken bij de notulen gevoegd.

Artikel 12 Wijziging van de fondsvoorwaarden

- 12.1 Wijzigingen in en aanvulling op de fondsvoorwaarden kunnen uitsluitend worden aangebracht op voorstel van de Managing Partner bij besluit van de vergadering van participanten genomen met een drie/vierde meerderheid van stemmen waar tenminste drie/vijfde van de uitgegeven participaties vertegenwoordigd is.

Artikel 13 Opheffing van het fonds en vereffening

- 13.1 Artikel 7A: 1683 Burgerlijk Wetboek dan wel, na invoering van het nieuwe personenvennootschappenrecht, artikel 7:817 Burgerlijk Wetboek is op de Vennootschap niet van toepassing.
- 13.2 Het fonds wordt van rechtswege opgeheven door vervreemding van de (economische) eigendom van de film door de Managing Partner. De Managing Partner zal de film niet eerder vervreemden dan nadat de film tenminste vier maanden voor rekening van het fonds is geëxploiteerd. Deze periode vangt aan zodra de film op de gebruikelijke wijze in de bioscoop wordt uitgebracht.
- 13.3 Behoudens op de wijze als in lid 2 bepaald, kan een besluit tot opheffing van het fonds uitsluitend worden genomen bij besluit van de vergadering van participanten genomen met een drie/vierde

meerderheid van stemmen waar tenminste drie/vijfde van de participaties vertegenwoordigd is. Zodanig besluit kan slechts worden genomen op voorstel van de Managing Partner.

- 13.4 Van het besluit tot opheffing wordt, overeenkomstig artikel 14, mededeling gedaan aan de participanten.
- 13.5 De Managing Partner draagt zorg voor de vereffening van het fonds en legt daarvan aan de participanten rekening en verantwoording af alvorens tot eventuele uitkering aan de participanten over te gaan. Uitkering aan van het batig liquidatiesaldo na voldoening van de schulden van het fonds geschiedt in gelijke delen op iedere participatie.
- 13.6 Gedurende de vereffening blijven voor zover mogelijk de fondsvoorwaarden van toepassing.

Artikel 14 Mededelingen aan de participanten en het fonds

- 14.1 Alle mededelingen aan en oproepingen van participanten geschieden schriftelijk aan het gekozen domicilie zoals laatstelijk ingeschreven in het register van participaties. Aan het niet (tijdig) ontvangen van deze berichten kunnen participanten geen rechten ontlenen.
- 14.2 Alle mededelingen aan het fonds dienen schriftelijk te geschieden aan het adres van de Managing Partner zoals dat ten tijde van de mededeling stond vermeld in het handelsregister van de Kamer van Koophandel.

Artikel 15 Toepasselijk recht en forum

- 15.1 Op de fondsvoorwaarden is Nederlands recht van toepassing.
- 15.2 Alle geschillen welke mochten ontstaan naar aanleiding van de fondsvoorwaarden, zullen worden beslecht overeenkomstig het reglement van het Nederlands Arbitrage Instituut.
- 15.3 De plaats van arbitrage is Amsterdam en het aantal arbiters bedraagt drie.

II INBRENG ECONOMISCHE EIGENDOM

Artikel 16

- 16.1 De Managing Partner heeft zich verplicht en gaat hierbij over tot inbreng in het fonds van alle verfilmingsrechten in economische zin zulks met uitzondering van eventuele rechten op juridische levering van auteurs- of andere rechten, onder de verplichting voor het fonds om alle verplichtingen uit de overgedragen verfilmingsrechten, zowel reeds vervallen als thans opeisbare als toekomstige verplichtingen, voor haar rekening te nemen (het geheel van deze rechten en verplichtingen), hetgeen hierbij door het Fonds, zijnde de gezamenlijke Participanten, wordt aanvaard. De economische eigendom van de hiervoor vermelde rechten worden hierbij aan het fonds, i.e. de gezamenlijke participanten, in bezit en genot geleverd en door deze aanvaard.
- 16.2 De film zal, ook zolang zij slechts gedeeltelijk is voltooid, in juridische (goederenrechtelijke) eigendom toebehoren aan de Managing Partner terwijl de economische eigendom daarvan ten gevolge van het bepaalde in lid 1 zal berusten bij het fonds, i.e. de gezamenlijke participanten.

16.3 Alle baten en lasten met betrekking tot de film zullen ten behoeve respectievelijk ten laste van de gezamenlijke participanten van het fonds komen.

Artikel 17

17.1 De verplichtingen die zowel voor de Managing Partner als voor de Participanten uit deze overeenkomst voortvloeien of daarmee verband houden zijn ten aanzien van hen ondeelbaar.

Artikel 18

18.1 Ten aanzien van de Inbreng is artikel 16 van de fondsvoorwaarden van overeenkomstige toepassing.

16. ONDERZOEKSRAPPORT ACCOUNTANT

Opdracht en verantwoordelijkheden

Wij hebben de, in dit prospectus in hoofdstuk 10 opgenomen, rendementsberekening van het Dolfje Weerwolfje Filmfonds voor gemene rekening Dolfje Weerwolfje Filmfonds onderzocht. De rendementsberekening, met inbegrip van de veronderstellingen zoals opgenomen in het hoofdstuk rendement waarop deze is gebaseerd, is opgesteld onder verantwoordelijkheid van het bestuur van het Dolfje Weerwolfje Filmfonds voor gemene rekening Dolfje Weerwolfje Filmfonds. Het is onze verantwoordelijkheid een onderzoeksrapport inzake de rendementsberekening te verstrekken.

Werkzaamheden

Wij hebben ons onderzoek verricht in overeenstemming met Nederlands recht, waaronder Standaard 3400, 'Onderzoek van toekomstgerichte financiële informatie'. De in dit kader uitgevoerde werkzaamheden bestonden in hoofdzaak uit het inwinnen van inlichtingen bij functionarissen van de entiteit, het uitvoeren van cijferanalyses met betrekking tot de financiële gegevens en het vaststellen dat de veronderstellingen op de juiste wijze zijn verwerkt.

Ons onderzoek betreffende de gegevens waarop de veronderstellingen zijn gebaseerd, kan als gevolg van de aard van dit onderzoek, slechts resulteren in het geven van een conclusie die een beperkte mate van zekerheid geeft. Ons onderzoek betreffende de opstelling en de toelichting van de rendementsberekening resulteert in een oordeel dat een redelijke mate van zekerheid geeft.

Conclusie en oordeel

Op grond van ons onderzoek van de gegevens waarop de veronderstellingen zijn gebaseerd is ons niets gebleken op grond waarvan wij zouden moeten concluderen dat de veronderstellingen geen redelijke basis vormen voor de rendementsberekening.

Naar ons oordeel is de rendementsberekening op een juiste wijze op basis van de veronderstellingen opgesteld en toegelicht.

Realiseerbaarheid toekomstige uitkomsten

De werkelijke uitkomsten zullen waarschijnlijk afwijken van de rendementsberekening, aangezien de veronderstelde gebeurtenissen zich veelal niet op gelijke wijze zullen voordoen als hier is aangenomen. De hieruit voortvloeiende afwijkingen kunnen van materieel belang zijn.

Drachten, 14 januari 2011

Van der Veen & Kromhout

Registeraccountants

R.A. Noordhuis RA